



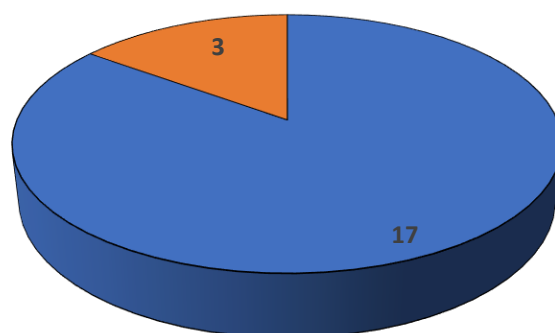
Souhrnná zpráva MAP Českolipsko a Novoborsko II

ORP Česká Lípa a ORP Nový Bor

ZŠ 1. – 5.ročník, malotřídní ZŠ

ŠKOLA: 17 z 20 škol

Přehled přijatých dotazníků k šetření



■ Odevzdáno ■ Neodevzdáno

přijímání dětí a žáků ke vzdělávání

Veškeré školy (17) přijímají žáky na základě Zápisu.

Pozn.: (kritéria pro přijetí: věk, sourozenec ve škole, spádovost, počet volných míst),

Kromě výše uvedených kritérií školy uvádí: přestup z jiné školy – 2 odpovědi, trvale bydlící – 1 odpověď

inkluzivita školy

Školy řeší inkluzi prioritně s podporou asistenta pedagoga.

Všechny zaznamenané odpovědi:

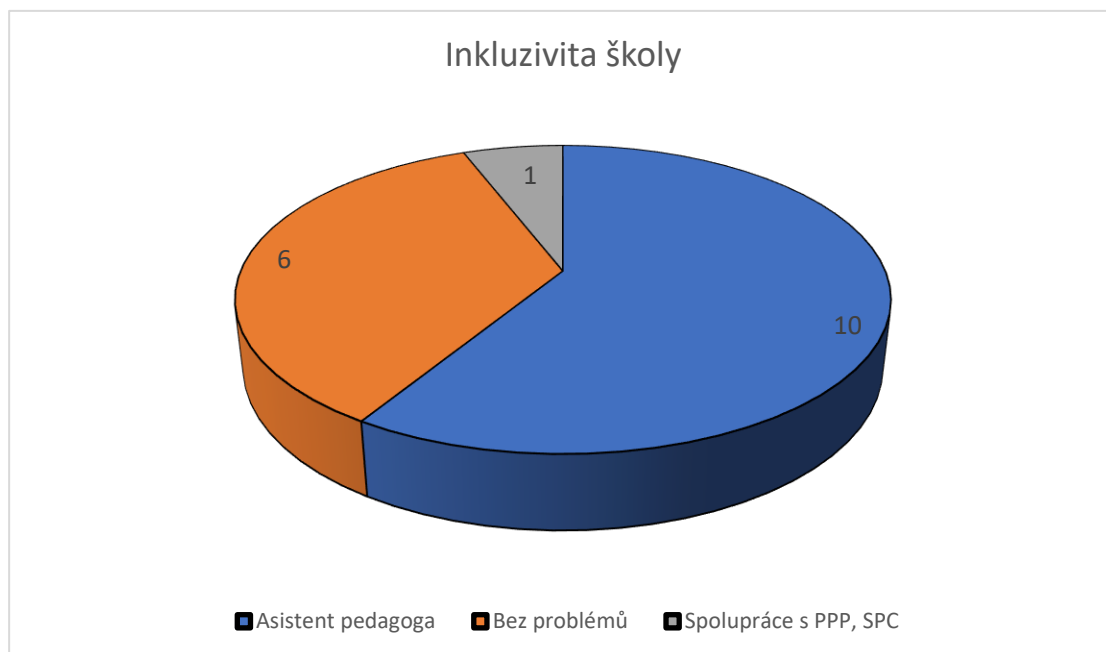
S podporou asistenta pedagoga: 10

S podporou spolupráce PPP, SPC: 1



Bez problémů:

6



zmapování počtu/podílu žáků s potřebou podpůrných opatření ve školách/třídách

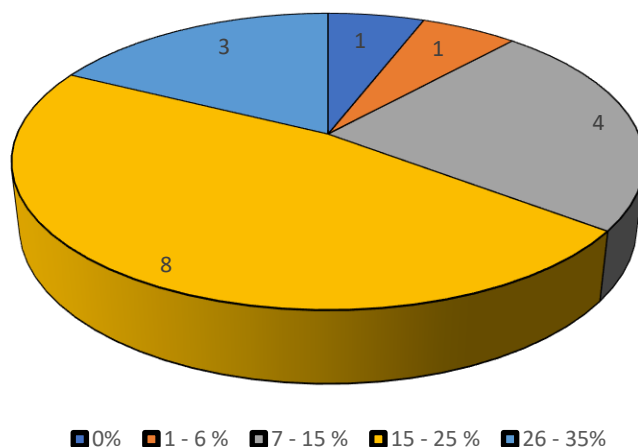
Na školách s 1. stupněm ZŠ a malotřídních školách je v nejvíce případech (u téměř poloviny škol) 15 – 25 % žáků s potřebou podpůrných opatření.

Zaznamenané odpovědi:

0%	1
1 – 6%	1
7 – 15%	4
15 – 25%	8
26 – 35 %	3



Podíl žáků s potřebou podpůrných opatření



UKAZATELÉ

Ukazatel 01: Průměrný počet absencí dětí a žáků za školu (omluvených, neomluvených)

Průměr na žáka za období 2015-2018

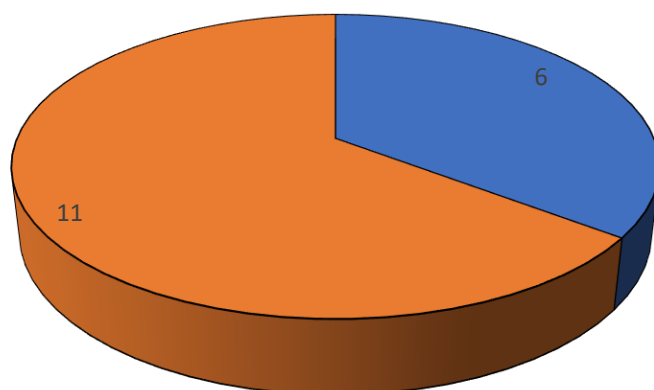
Na školách pouze s 1. stupněm ZŠ a malotřídních školách se průměrný počet omluvených hodin na jednoho žáka pohybuje v rozmezí 50 – 85 hodin. Neomluvené hodiny se na prvním stupni nevyskytují. Výjimkou jsou školy, které navštěvují romští žáci – zde se v malém počtu neomluvené hodiny vykytují, ale jedná se o 2 školy.

Ukazatel 02: Výsledky v testování ČŠI: Byla vaše škola testována v ČŠI? Jakých jste dosáhli výsledků? Které okruhy dělaly žákům největší potíže?

11 škol bylo testováno ČŠI. Většina škol neuvádí podrobnější výsledky testování. Velmi dobré výsledky, průměr ze škol, které výsledky uvedly (polovina z testovaných škol): ČJ – cca 81 % a AJ - 81 %. Nejproblematictější oblast – M, zejména slovní úlohy (cca 45%).



Testování ČSI



■ Škola nebyla testována ■ Škola byla testována

Ukazatel 03: Procento odchodů žáků ze základní školy na víceletá gymnázia:

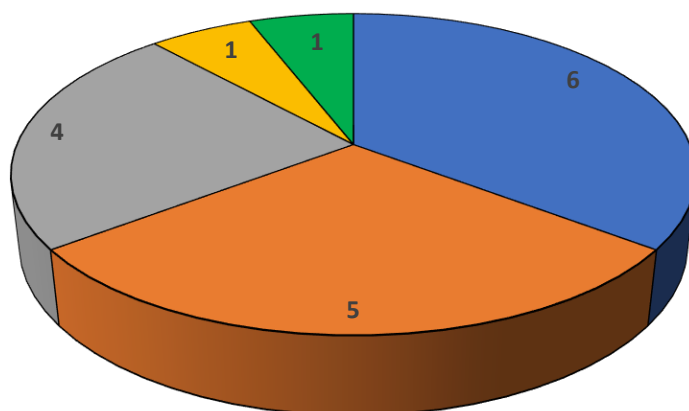
Průměrné výsledky za období 2015-2018

- a) 0 % - 0,5 % - 6
- b) 0,6 % - 2 % - 5
- c) 2,1 % - 8,9 % - 0
- d) 9 - 16 % - 4
- e) 16,1 – 25 % - 1
- f) 25,1 – 45% - 0
- g) 45,1 – 50 % - 1

V 11 z malotřídních škol a škol pouze s 1.stupněm ZŠ odchází na víceletá gymnázia max. 2 % žáků.
Pouze u 4 malotřídních škol odchází vyšší procento – 9 – 16% žáků.



Procenta odchodu žáků z 5. tříd na gymnázia



■ 0% - 0,5% ■ 0,6% - 2% ■ 9% - 16% ■ 16,1% - 25% ■ 45,1% - 50%

Ukazatel 04: Podíly žáků základních škol skládajících standardizované přijímací zkoušky (tj. podíly žáků odcházejících do maturitního studia)

Netýká se škol pouze s 1. stupněm a malotřídních.

Ukazatel 05: Podíl žáků, kteří předčasně ukončili základní vzdělávání v důsledku ukončení povinné školní docházky

Netýká se škol pouze s 1. stupněm a malotřídních.

Ukazatel 06: Nákladovost vzdělávání v jednotlivých MŠ a ZŠ/rok

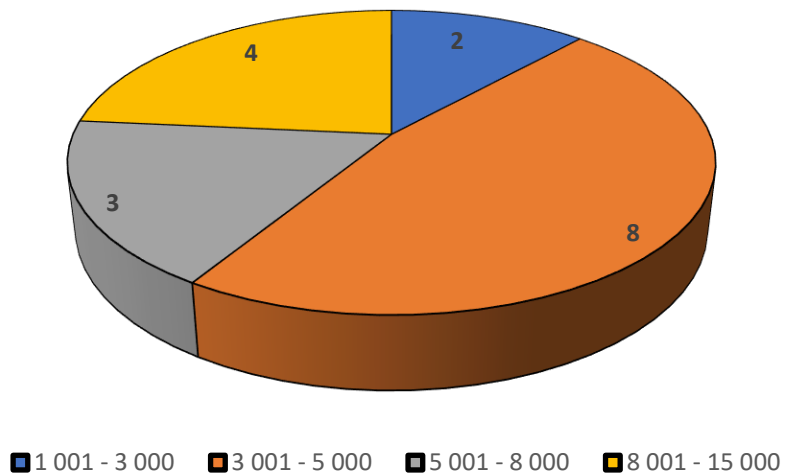
Rozděleno na nákladovost při vstupu do 1. a 5. třídy. U této otázky se projevuje zřejmě největší rozdíl proti odhadu úplných ZŠ. Většina škol (8) odhaduje nákladovost v případě vstupu do 1. třídy v částce 3 001 – 5 000 Kč, blíží se spíše 5 000 Kč. 3 školy dokonce ještě vyšší – k 8 000 Kč. U 5. třídy se odhad více shoduje s úplnými ZŠ (3 školy do 5 000 Kč, 4 školy dokonce nižší do 3 500 Kč.)

1. třída

a) 0 – 1 000 Kč	0
b) 1 001 – 3 000 Kč	2
c) 3 001 – 5 000 Kč	8
d) 5 001 – 8 000 Kč	3
e) 8 001 – 15 000 Kč	4



Nákladovost vzdělávání



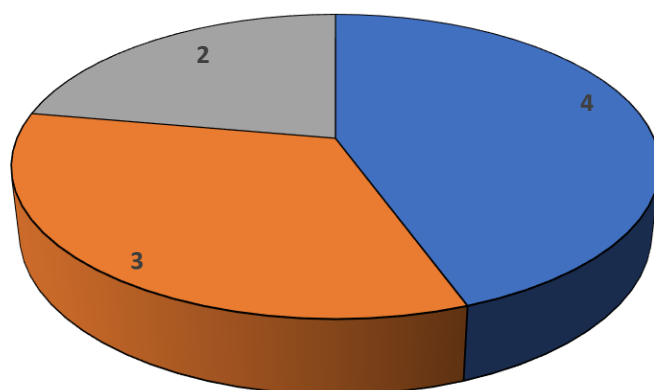
5. třída

a) 0 – 1 000 Kč	0
b) 1 001 – 3 500 Kč	4
c) 3 501 – 5 000 Kč	3
d) 5 001 – 10 000 Kč	0
e) 10 001 – 14 000 Kč	2

Pozn.: všechny školy nemají 5.třidu, chybí na 3 školách ze 17 účastníků šetření, odpovědělo 9 ze 14 škol, které 5.třidu mají.



Nákladovost vzdělávání



■ 1 001 - 3 500 ■ 3 501 - 5 000 ■ 10 000 - 14 000

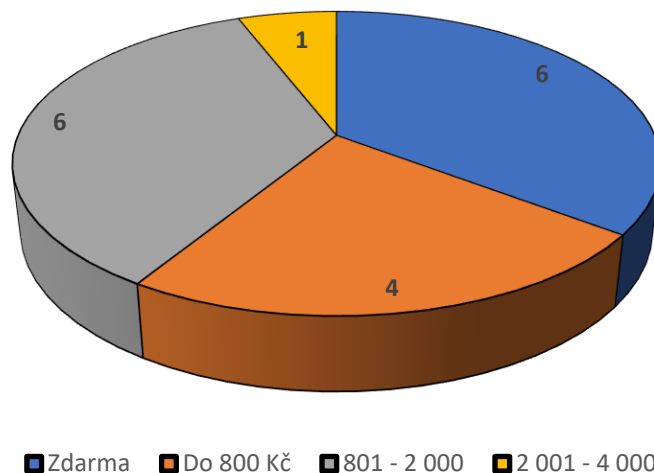
Ukazatel 07: Nákladovost volnočasových aktivit a doučování nabízených školami a školskými zařízeními či jinými subjekty v území/rok

a) Zdarma	6
b) Do 800 Kč	4
c) 801 – 2000 Kč	6
d) 2001 – 4000 Kč	1

Část škol (6) poskytuje volnočasové aktivity zdarma, u dalších 4 se částky pohybují kolem 800 Kč/rok. Nad 801 Kč/ rok je nákladovost u volnočasových aktivit u 7 škol.



Nákladovost volnočasových aktivit



Pozn.: Dvě školy uvádějí zvlášť školní družinu – 1 000 – 1800 Kč

Pozn.: Školy většinou uvádí, že nemají povědomí o cenách volnočasových aktivit mimo školu, odpovídají jen 4 školy, 5000 Kč – 1 škola, 2000 – 2500 Kč – 3 školy.

Ukazatel 08: Přístupnost školního stravování

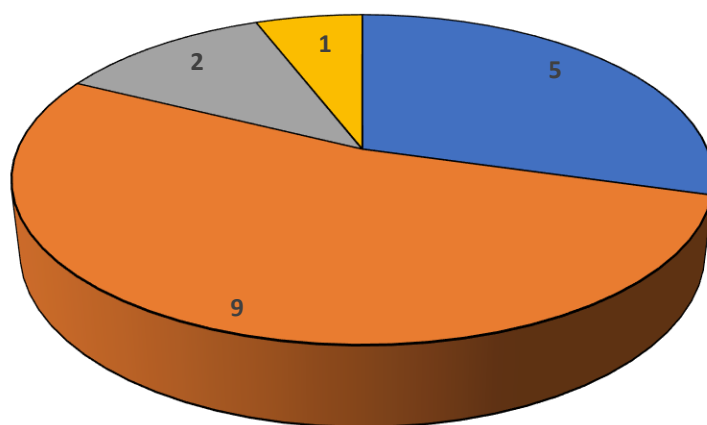
Většina škol v našem území má dostupnou školní jídelnu.

9 škol uvádí, že se stravují všichni žáci školy, 5 škol nemonitoruje důvody, proč se žáci nestravují. Zbývající tři školy uvádí počet žáků, kteří se nestravují, ale neuvádí podrobně důvody.

- | | |
|------------------------------|---|
| a) Není monitorováno | 5 |
| b) Všichni se stravují | 9 |
| c) Nestravuje se 1 – 5 žáků | 2 |
| d) Nestravuje se 6 – 10 žáků | 1 |



Přístupnost školního stravování



- Není monitorováno
- Všichni se stravují
- Nestravuje se 1 - 5 žáků
- Nestravuje se 6 - 10 žáků

Pozn. : řada škol je zapojena nebo plánuje zapojení do projektu Potravinová pomoc dětem (5 škol), Women for women (5 škol), příspěvek zřizovatele (1 škola), jiná dotace – 1 škola).

Ukazatel 09: Počty výchovných opatření v základní škole dle charakteru/rok

Napomenutí třídního učitele – 9

Třídní důtka - 3

Ředitelská důtka - 3

Snížený stupeň z chování - 0

Pochvaly – všechny školy často

U škol 1. stupně a malotřídek z odpovědí plyne, že využívají téměř vždy pouze napomenutí třídního učitele a velmi často pochvaly.

Uveďte problémy, které vy sami vidíte jako velké problémy v oblasti inkluze a rovných příležitostí



Problémy dle četnosti odpovědí:

- Nedostatek kvalifikovaných pracovníků a asistentů pedagoga: 5
- Integrované dítě ve třídě na úkor ostatních dětí: 4
- Nárůst administrativy, legislativa...: 3
- Nedostatek finančních prostředků na asistenty pedagoga a pomůcky: 2
- Počty dětí ve třídách: 2
- Spojené ročníky: 2
- Povinnost inkluze (záleží na prostředcích školy): 2
- Nepřipravenost pedagogů: 1
- Komunikace rodič – škola: 1

